



**KEUSOTE**

Keski-Uudenmaan hyvinvointialue

# Alueellinen ikääntyneiden hyvinvointisuunnitelma 2026-2030

**KEUSOTE.FI**

# Sisällysluettelo

1. Johdanto
  1. Alueellinen ikääntyneiden hyvinvointisuunnitelma
  2. Hyvinvoinnin ja terveyden edistäminen osana ikääntyneiden palveluketjua
  3. Hyvinvoinnin ja terveyden edistämisen yhdyspintatyön ohjaavat periaatteet
2. Ikääntyneiden hyvinvoinnin tila Keski-Uudenmaan hyvinvointialueella
  1. Käytetyt tilastot
  2. Hyvinvoinnin tila
3. Alueellisen ikääntyneiden hyvinvointisuunnitelman 2026-2030 painopisteet, tavoitteet, toimenpiteet ja mittarit
4. Alueellisen ikääntyneiden hyvinvointisuunnitelman 2026-2030 toimenpano ja raportointi
5. Liitteet

# 1. Johdanto



**KEUSOTE**  
Keski-Uudenmaan hyvinvointialue

# 1.1. Alueellinen ikääntyneiden hyvinvointisuunnitelma

Alueellinen ikääntyneiden hyvinvointisuunnitelma 2026–2030 perustuu Lakiin ikääntyneen väestön toimintakyvyn tukemisesta sekä iäkkäiden sosiaali- ja terveystalvueluista (980/2012, §5), jonka mukaan hyvinvointialueen on laadittava suunnitelma

- toimenpiteistään ikääntyneen väestön hyvinvoinnin, terveyden, toimintakyvyn ja itsenäisen suoriutumisen tukemiseksi
- iäkkäiden henkilöiden tarvitsemien palvelujen ja omaishoidon järjestämiseksi ja kehittämiseksi

Hyvinvointisuunnitelma on osa sosiaali- ja terveydenhuollon järjestämisestä annetun lain 7 §:n 3 momentissa tarkoitettua hyvinvointikertomusta ja -suunnitelmaa. Suunnittelussa on painotettava kotona asumista ja kuntoutumista edistäviä toimenpiteitä sekä arvioitava ikääntyneen väestön hyvinvoinnin tilaa, ikääntyneelle väestölle tarjolla olevien palvelujen riittävyttä ja laatua sekä ikääntyneen väestön palveluntarpeeseen vaikuttavia tekijöitä.

Alueellinen ikääntyneiden hyvinvointisuunnitelma linkittyy alueelliseen hyvinvointisuunnitelmaan luoden tavoitteet alueelliselle yhdyspintatyölle, jonka tavoitteena on tuottaa hyvinvointi- ja terveyshyötyä alueen asukkaille. Alueellinen ikääntyneiden hyvinvointisuunnitelma täydentää ja tukee yhdyspintakumppaneiden hyvinvointityötä sekä paikallisia hyvinvointisuunnitelmia.

Alueellisen ikääntyneiden hyvinvointisuunnitelman toteutumista raportoidaan vuosittain alueellisen hyvinvointikertomuksen avulla.

# Keski-Uudenmaan hyvinvointialuestrategia 2026–2030

**PERUS-  
TEHTÄVÄ**  
Hyvinvointia ja  
turvallisuutta  
asukkaille  
yhdessä

**ARVOT**  
Luottamus  
Ihmislähtöisyys  
Vastuullisuus

## Strategiset tavoitteet

**Vaikuttavat ja  
saavutettavat  
palvelut**

**Taloudellinen  
kestävyys**

**Osaava ja  
hyvinvoiva  
henkilöstö**



Vahvistamme lasten, nuorten ja perheiden varhaista tukea sekä ennaltaehkäiseviä palveluja

Tuemme ikääntyneiden toimintakykyä ja huolehdimme turvallisesta arjesta kotona

Turvaamme hoidon ja palvelun jatkuvuuden omatiimimallilla ja keskitetyllä asiakasohjauksella

Vahvistamme tiedolla johtamista ja asiakaslähtöisiä digitaalisia ratkaisuja taloudellisesti kestäväällä tavalla

Varmistamme turvallisen ja toimintakykyisen palvelujärjestelmän



## PALVELUSTRATEGIAN PAINOPISTEET

## 1.2. Hyvinvoinnin ja terveyden edistäminen osana palveluketjuja

- Hyvinvoinnin ja terveyden edistäminen on osa jokaista palveluketjua, sen läpileikkaavana periaatteena
  - Varhaisessa ennaltaehkäisevässä tuessa
  - Hoidossa, kuntoutuksessa ja tuessa perustasolla
  - Hoidossa, kuntoutuksessa ja tuessa erityistasolla
- Monialaisuus ja kumppanuus on toteutuksessa keskeistä
  - Palveluketju kattaa myös muut toimijat ja ulottuu esim. kouluihin, liikunta- ja kulttuuripalveluihin, järjestöihin ja yrityksiin
- Asukas, asiakas ja potilas on aktiivinen osallistuja
  - Oma rooli, tiedonsaanti, vaikuttaminen
- Hyvinvoinnin ja terveyden edistämisen toteutumista seurataan määritetyin mittarein (Hyte-tietopohja, hyte-kerroin ym.)

# IKÄÄNTYNEIDEN PALVELUKETJU



## Asiakasohjaus

Ohjaus ja neuvonta, mm. lähineuvontapisteet, terveydenhuollon omatiimit

Ohjaus, neuvonta ja ensiarviointi, palvelutarpeen arviointi, palvelujen koordinaatio ja asiakkaalle parhaan palvelukokonaisuuden muodostaminen

Verkostoyhteistyö: järjestöt, yksityiset palveluntuottajat, seurakunnat, kunnat ym.

**Kotona asumista tukevat palvelut:**  
Tukipalvelut, kuntoutus, kuntouttava päivätoiminta, omaishoito, geriatrinen keskus (mm. muistikoordinaattorit), kotihoito, lyhytaikaiset asumispalvelut, terveydenhuollon palvelut (mm. lääkärin palvelut kotihoidon asiakkaille)

**Ikääntyneiden asumispalvelut**  
Kotiutus- ja kuntoutustoiminta, yhteisöllinen ja ympärivuorokautinen asuminen



Sosiaali- ja kriisipäivystys, Sosiaalipäivystys, kriisipäivystys

Digipalvelut

Hyvinvoinnin ja terveyden edistäminen

Kuntien hyvinvoinnin edistäminen, tontti – ja kaavoitus

**Perusterveydenhuollon palvelut:**  
mm. akuutit sairaudet, pitkäaikaissairaudet, mielenterveys- ja päihdepalvelut, lääkinällinen kuntoutus, suun terveys

**Erikoissairaanhoidon palvelut**

Ennaltaehkäisy, varhainen tuki ja tunnistaminen

Kotona asumisen tukeminen tuen, kuntoutuksen ja hoidon avulla

Hoito, tuki ja kuntoutus erityistasolla



**KESKUSOT**

Keski-Uudenmaan hyvinvointialue

# Ikääntyneiden palveluketjun tiekartta 2026-2027



Asiakkaan palvelutarve tunnistetaan oikea-aikaisesti ja asiakas saa oikean palvelun oikeaan aikaan – ei liian myöhään eikä liian raskasta.

Asiakkaan palvelupolku on sujuva ja johdonmukainen – ei pompottelua, ei katkeavia hoitosuhteita.

Asiakkaan turvallinen kotona asuminen ja sen tukeminen on ensisijaista.

Asiakkaan tueksi lisätään toimintakykyä edistäviä ja kotona pärjäämistä lisääviä toimia.

Asiakkaan toimintakyvyn tueksi on saatavilla riittävästi eri tasoisia ja oikea-aikaisia kuntoutuspalveluita.

Asiakkaan kotiutuminen omaan kotiin on sujuvaa ja onnistunutta.

Asiakkaan palvelun tarvetta arvioidaan aktiivisesti ja moniammatillisesti yhdessä hänen kanssaan.

Asiakkaan palvelu on laadukasta ja ihmisläheistä. Asiakas kohtaa motivoituneen, osaavan ja hyvinvoivan ammattilaisen, joka haluaa auttaa.

Asiakkaalla on mahdollisuus käyttää digipalveluja: itse- ja omahoito, digiasiointi sekä tekoäly asiakastyön ja kotona asumisen tukena.

Asiakkaan toimintakyvyn tai terveydentilan muutokset tunnistetaan oikea-aikaisesti. Muutoksiin reagoidaan nopeasti ja ennakoivasti.

**KEUSOTE**

## 2. Ikääntyneiden hyvinvoinnin tila Keski-Uudellamaalla

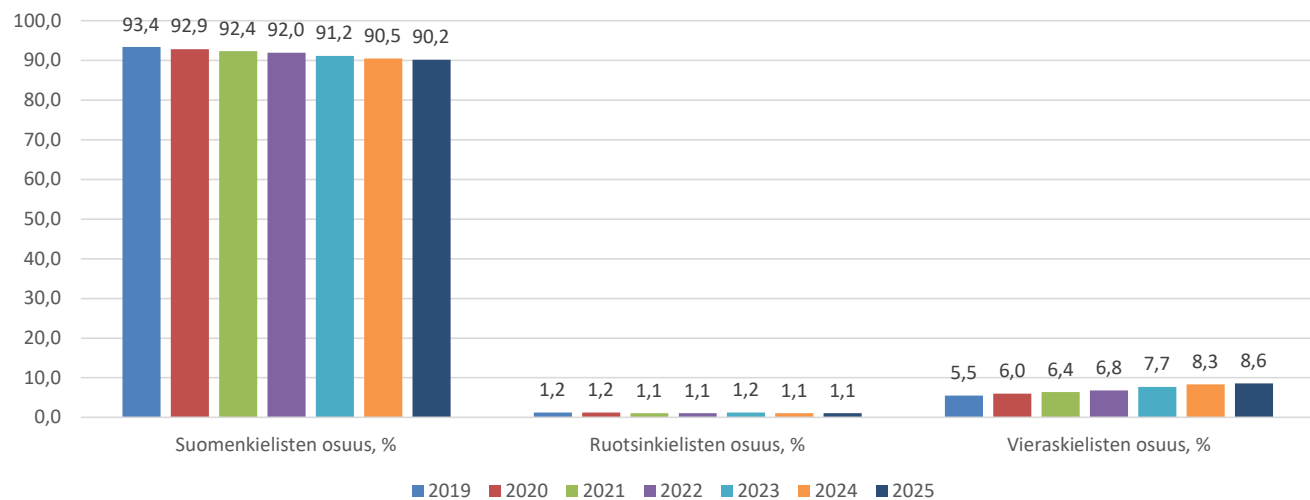


# Väestön tunnuslukuja v. 2025

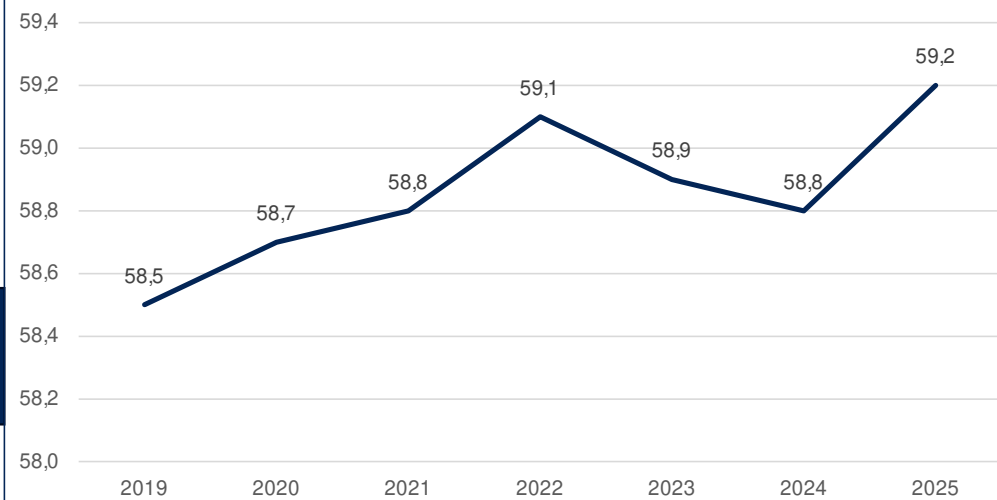
(Lähde: Tilastokeskus, Tunnuslukuja väestöstä muuttujina Tiedot, Vuosi ja Alue)

2025	Keusote	Hyvinkää	Järvenpää	Mäntsälä	Nurmijärvi	Pornainen	Tuusula
Väestö 31.12.	207551	47015	46944	20861	45333	4919	42479
Väkiluvun muutos	481	-16	73	-73	285	-42	254
Väkiluvun muutos, %	0,2	0,0	0,2	-0,3	0,6	-0,8	0,6
Alle 15-vuotiaiden osuus, %	16	13,8	15,6	16,8	18,1	16,5	16,4
15-64-vuotiaiden osuus, %	62,8	61,2	63,4	61,4	63,1	63,4	64,1
65 vuotta täyttäneiden osuus, %	21	25,0	21,0	21,8	18,8	20,0	19,4
Väestöllinen huoltosuhde	59,2	63,3	57,8	62,8	58,5	57,6	55,9
Keski-ikä, molemmat sukupuolet	43,1	45,3	42,6	43,5	41,8	43,3	42,6
Keski-ikä, miehet	41,8	43,7	40,9	42,3	40,7	42,7	41,5
Keski-ikä, naiset	44,5	46,9	44,2	44,7	42,9	43,9	43,6
Suomenkielisiä	187283	42342	41793	19433	40961	4611	38143
Suomenkielisten osuus, %	90,2	90,1	89,0	93,2	90,4	93,7	89,8
Ruotsinkielisiä	2353	426	486	152	575	114	600
Ruotsinkielisten osuus, %	1,1	0,9	1,0	0,7	1,3	2,3	1,4
Saamenkielisiä		1	4	7	1	0	0
Vieraskielisiä	17902	4246	4661	1269	3796	194	3736
Vieraskielisten osuus, %	8,6	9,0	9,9	6,1	8,4	3,9	8,8
Ulkomaan kansalaisia	12336	2730	3248	903	2723	128	2604
Ulkomaan kansalaisten osuus, %	5,9	5,8	6,9	4,3	6,0	2,6	6,1
Ulkomailla syntyneitä	16900	3916	4460	1250	3543	202	3529
Ulkomailla syntyneiden osuus, %	8	8,3	9,5	6,0	7,8	4,1	8,3
Ulkomaalaistaustaisia	18108	4249	4703	1271	3895	194	3796
Ulkomaalaistaustaisten osuus, %	9	9,0	10,0	6,1	8,6	3,9	8,9
Ev.lut kirkkoon kuuluvien osuus, %	60,8	60,6	57,4	66,4	62,0	65,5	60,1
Muihin uskontokuntiin kuuluvien osuus, %	2	2,4	3,0	1,8	2,3	1,8	2,4
Uskontokuntiin kuulumattomien osuus, %	36,8	37,1	39,6	31,7	35,7	32,6	37,5

Kielisyys v. 2019-2025, Keusote

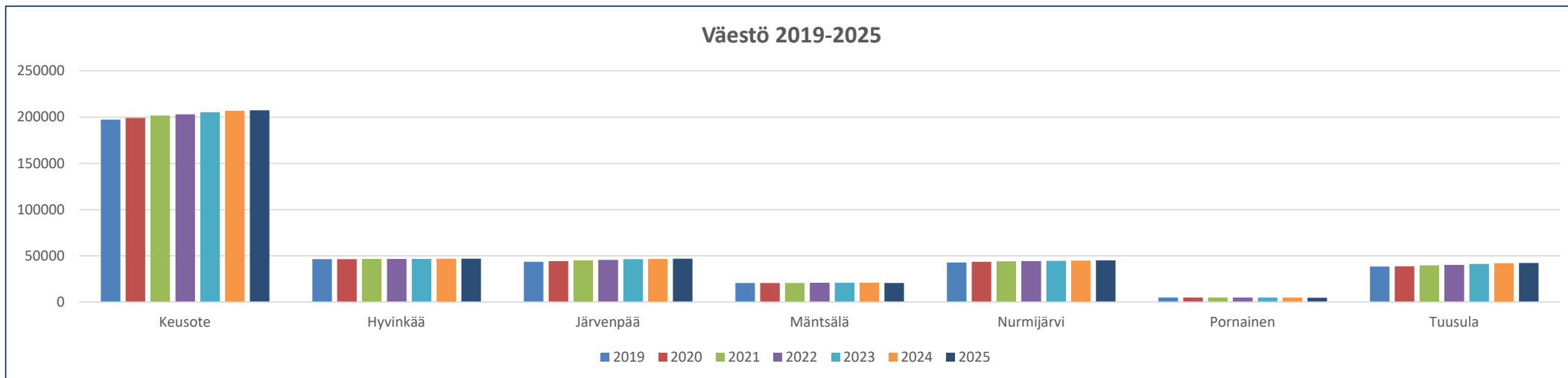


Väestöllinen huoltosuhte\* v. 2019-2025, Keusote



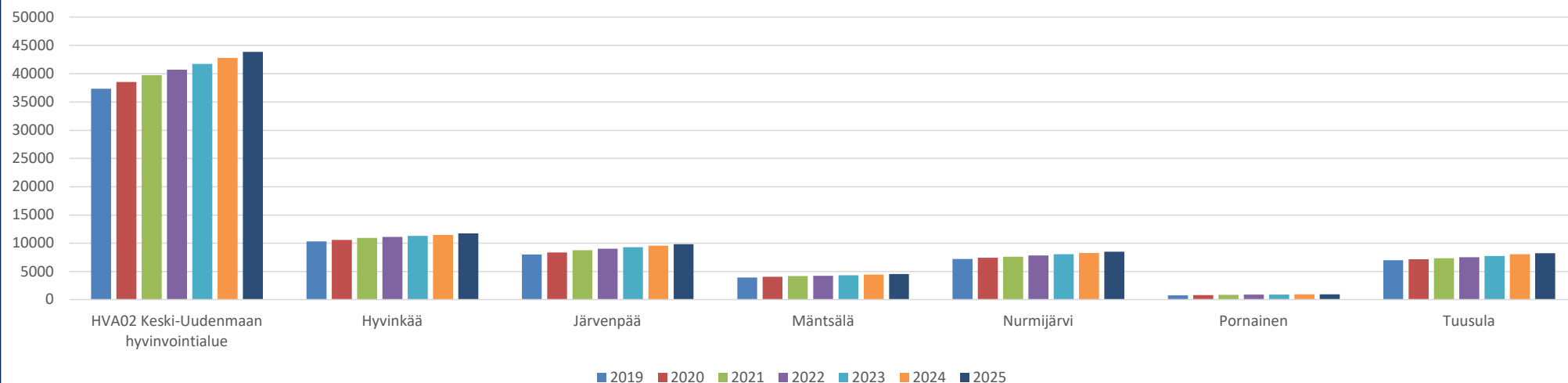
\*) Väestöllinen (tai demografinen) huoltosuhte ilmaisee, kuinka monta alle 15-vuotiasta ja 65-vuotta täyttänyttä on sataa 15 - 64-vuotiasta (työikäistä) kohti. Mitä enemmän on lapsia ja/tai eläkeikäisiä, sitä korkeampi huoltosuhteen arvo on.

## Väestö 2019-2025



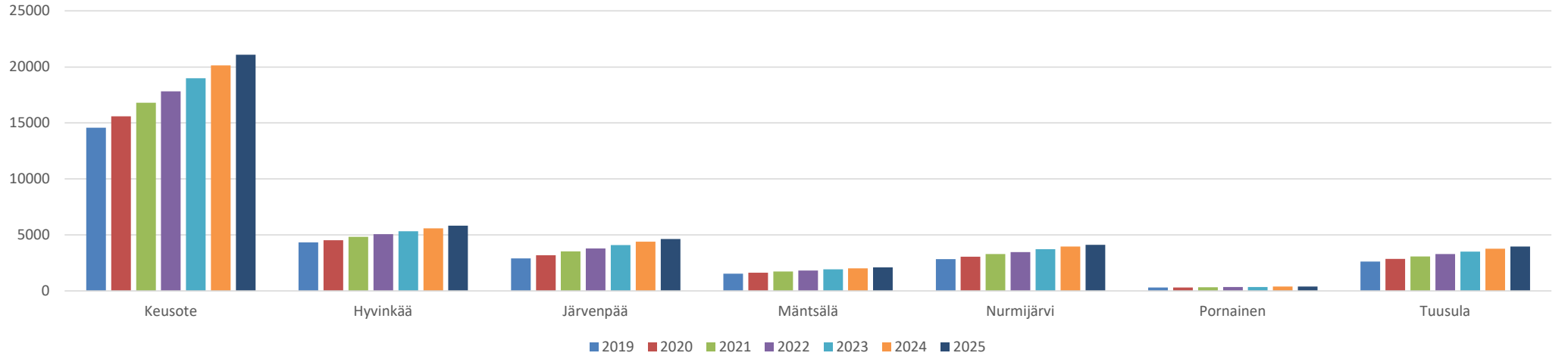
Väestö yhteensä	2019	2020	2021	2022	2023	2024	2025	erotus 2019 / 2025 (N)	erotus 2024 / 2025 (N)	muutos% (2025 vs. 2024)
<b>Keusote</b>	197529	199330	201854	203192	205444	207070	207551	10022	481	0,2
<b>Hyvinkää</b>	46470	46576	46880	46797	46901	47031	47015	545	-16	0,0
<b>Järvenpää</b>	43711	44455	45226	45630	46490	46871	46944	3233	73	0,2
<b>Mäntsälä</b>	20721	20783	20837	20912	20957	20934	20861	140	-73	-0,3
<b>Nurmijärvi</b>	42993	43663	44127	44458	44785	45048	45333	2340	285	0,6
<b>Pornainen</b>	5035	5070	5066	5011	4973	4961	4919	-116	-42	-0,8
<b>Tuusula</b>	38599	38783	39718	40384	41338	42225	42479	3880	254	0,6

## 65 + vuotiaat, Keusote



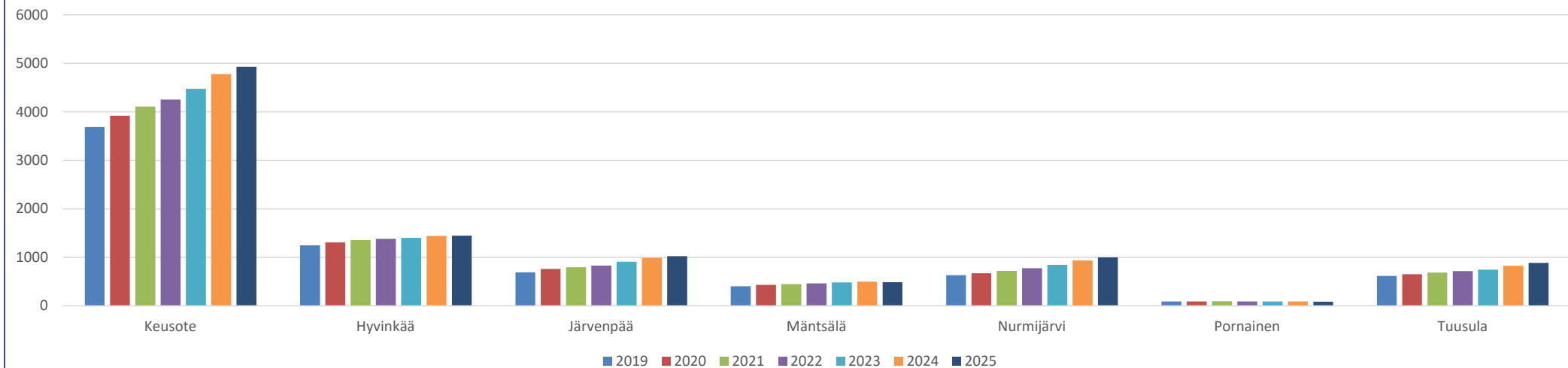
65 + vuotiaat	2019	2020	2021	2022	2023	2024	2025	erotus 2019 / 2025 (N)	erotus 2024 / 2025 (N)	muutos% (2025 vs. 2024)	%-osuus väestöstä
<b>Keusote</b>	37332	38542	39735	40735	41718	42817	43886	6554	1069	2,5	21,1
<b>Hyvinkää</b>	10310	10582	10935	11128	11320	11496	11744	1434	248	2,2	25,0
<b>Järvenpää</b>	8031	8398	8755	9020	9288	9558	9851	1820	293	3,1	21,0
<b>Mäntsälä</b>	3948	4076	4200	4261	4361	4462	4556	608	94	2,1	21,8
<b>Nurmijärvi</b>	7223	7440	7637	7865	8058	8282	8501	1278	219	2,6	18,8
<b>Pornainen</b>	813	845	867	916	941	966	984	171	18	1,9	20,0
<b>Tuusula</b>	7007	7201	7341	7545	7750	8053	8250	1243	197	2,4	19,4

## 75 + vuotiaat, Keusote



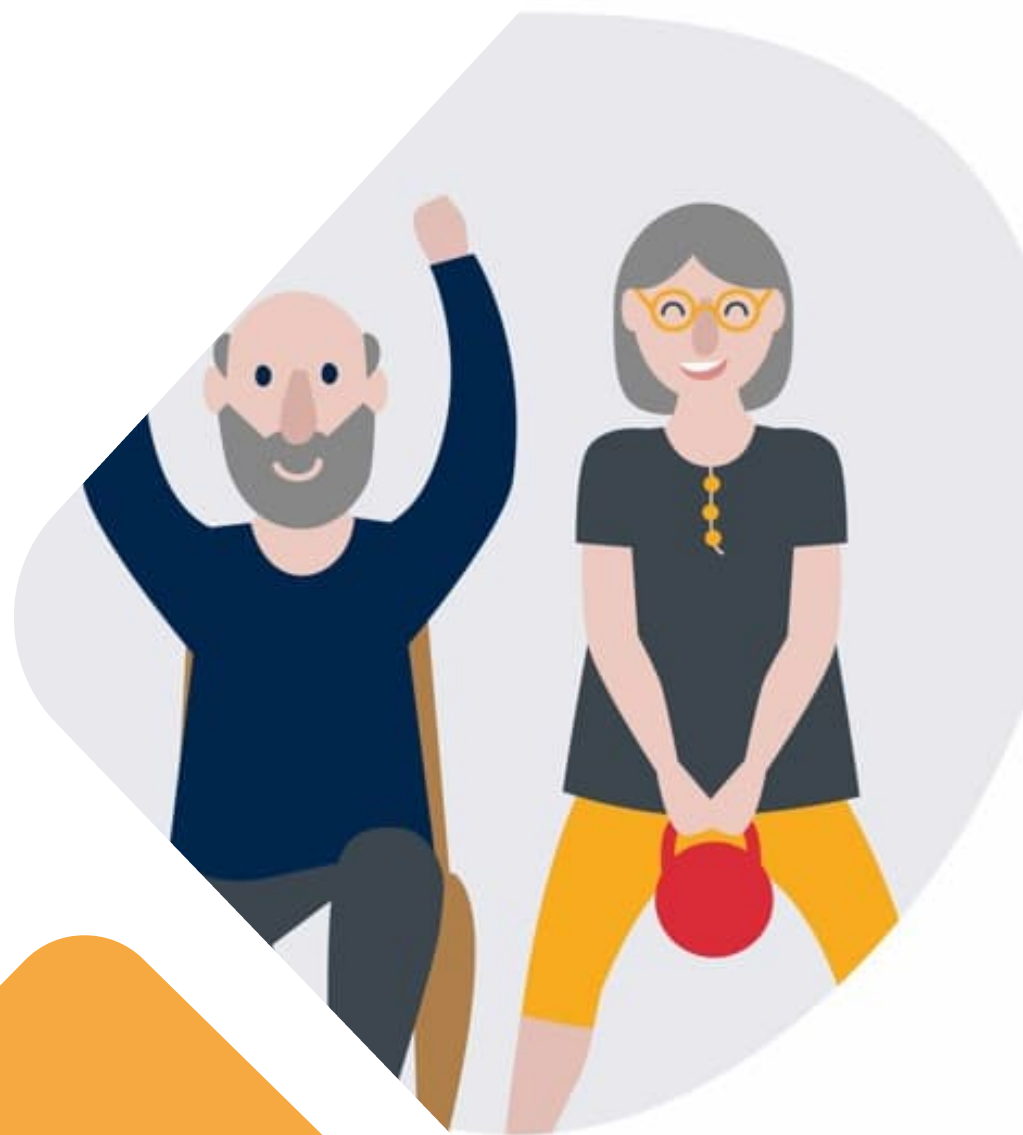
75 + vuotiaat	2019	2020	2021	2022	2023	2024	2025	erotus 2019 / 2025 (N)	erotus 2024 / 2025 (N)	muutos% (2025 vs. 2024)	%-osuus väestöstä
<b>Keusote</b>	14574	15602	16808	17823	19000	20136	21087	6513	951	4,7	10,2
<b>Hyvinkää</b>	4341	4529	4830	5070	5337	5592	5839	1498	247	4,4	12,4
<b>Järvenpää</b>	2919	3199	3529	3807	4110	4392	4636	1717	244	5,6	9,9
<b>Mäntsälä</b>	1541	1637	1732	1822	1939	2021	2117	576	96	4,8	10,1
<b>Nurmijärvi</b>	2834	3057	3290	3482	3732	3959	4131	1297	172	4,3	9,1
<b>Pornainen</b>	307	317	337	349	361	396	401	94	5	1,3	8,2
<b>Tuusula</b>	2632	2863	3090	3293	3521	3776	3963	1331	187	5,0	9,3

### 85 + vuotiaat, Keusote



85 + vuotiaat	2019	2020	2021	2022	2023	2024	2025	erotus 2019 / 2025 (N)	erotus 2024 / 2025 (N)	muutos% (2025 vs. 2024)	%-osuus väestöstä
<b>Keusote</b>	3687	3921	4111	4256	4479	4781	4932	1245	151	3,2	2,4
<b>Hyvinkää</b>	1249	1309	1358	1381	1405	1441	1448	199	7	0,5	3,1
<b>Järvenpää</b>	692	762	798	830	909	989	1024	332	35	3,5	2,2
<b>Mäntsälä</b>	406	436	451	464	484	500	486	80	-14	-2,8	2,3
<b>Nurmijärvi</b>	633	672	724	776	845	936	1002	369	66	7,1	2,2
<b>Pornainen</b>	90	91	95	89	91	89	85	-5	-4	-4,5	1,7
<b>Tuusula</b>	617	651	685	716	745	826	887	270	61	7,4	2,1

# Hyvinvoinnin tila Ikääntyneet



**KEUSOTE**  
Keski-Uudenmaan hyvinvointialue

### Psyykkinen kuormittuneisuus <sup>1)</sup>

Keusote: 11,6 %	Koko maa: 9,7 %
Miehet: 9,8 %	Naiset: 12,8 %

### Taloudelliset haasteet <sup>2)</sup>

Keusote: 11,6 %	Koko maa: 9,8 %
Miehet: 12 %	Naiset: 11,4 %

### Koettu yksinäisyys <sup>3)</sup>

Keusote: 11,4 %	Koko maa: 9,7 %
Miehet: 10,3 %	Naiset: 12,2 %

### Lähisuhdeväkivalta <sup>4)</sup>

Keusote: 11,2 %	Koko maa: 9,5 %
Miehet: 10,4 %	Naiset: 12 %

### Liikkuminen <sup>5)</sup>

Keusote: 62,3 %	Koko maa: 64,6 %
Miehet: 58,2 %	Naiset: 65,1 %

### Lihavuus <sup>6)</sup>

Keusote: 24,1 %	Koko maa: 22,2 %
Miehet: 21,1 %	Naiset: 26,2 %

### Koettu terveys <sup>7)</sup>

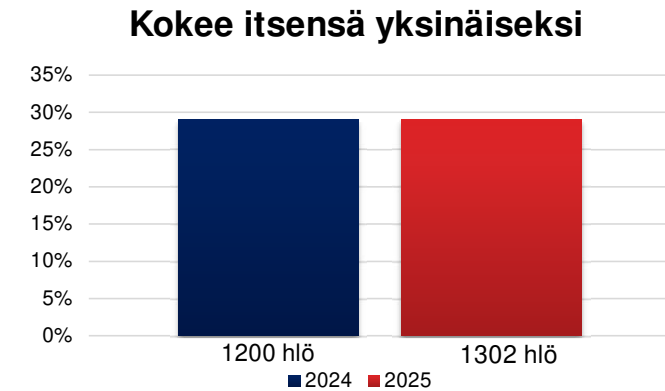
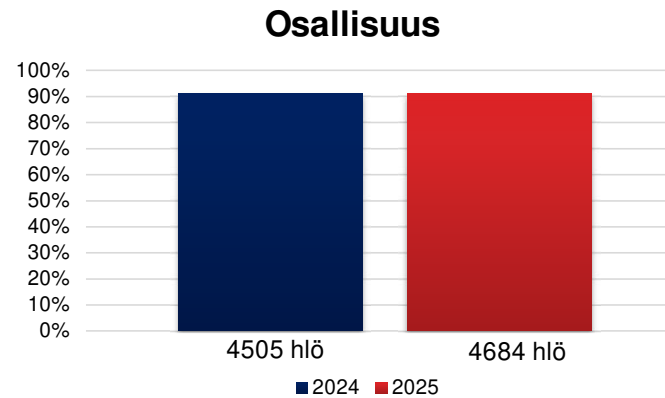
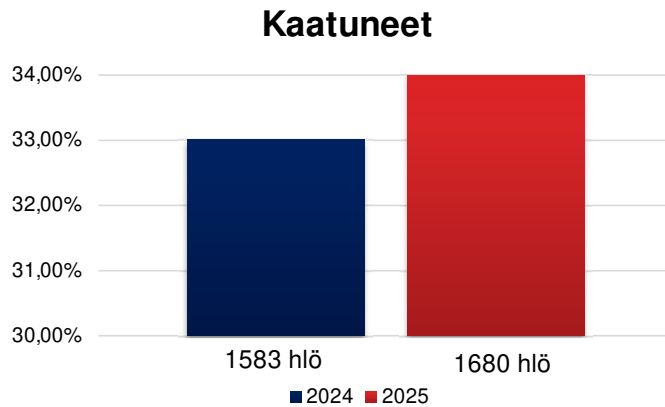
Keusote: 46,3 %	Koko maa: 47,3 %
Miehet: 46,2 %	Naiset: 46,3 %

- 1) Psyykkisesti merkittävästi kuormittuneet (%) 65 v. täyttäneet, v. 2024
- 2) Rahanpuutteen vuoksi ruoasta, lääkkeistä tai lääkärikäynneistä tinkimään joutuneiden osuus (%) 65 v. täyttäneet, v. 2024
- 3) Itsensä yksinäiseksi tuntevien osuus (%), 65 vuotta täyttäneet, v. 2024
- 4) Fyysistä tai henkistä lähisuhdeväkivaltaa kokeneiden osuus (%) 20-74 vuotiaat, v. 2024
- 5) Terveyslääkintäsuosituksen mukaan liian vähän liikkuvien osuus (%) 65 v. täyttäneet, v. 2024
- 6) Lihavien osuus (kehon painoindeksi BMI  $\geq$  30 kg/m<sup>2</sup>) (%) 65 v. täyttäneet, v. 2024
- 7) Terveytensä keskitasoisiksi tai sitä huonommaksi kokevien osuus (%) 65 v. täyttäneet, v. 2024

Lähde: Terve Suomi 2024 –kyselytutkimus, THL

# Yhteenveto ikääntyneiden hyvinvoinnin tilasta

Ikääntyneiden hyvinvoinnin tilaa seurataan tietyin laatumittarein. Keski-Uudenmaan hyvinvointialueella on seurattu vuosina 2024-2025 RAI -arvioiduista asiakkaista (asiakasohjaus, kotona asumisen tukipalvelut, ikäasuminen) laatuindikaattoreita mm. kaatumisia, asiakkaan osallisuutta, koettua yksinäisyyttä ja alkoholin ongelmakäyttöä. Tavoitteena on vähentää kaatumisia ja yksinäisyyden kokemusta sekä lisätä asiakasosallisuutta oman elämänsä suunnittelussa. Keski-Uudenmaan Hyvinvointialueen ikääntyneet asukkaat ovat valtakunnallisesti THL RAI vertailutietokannan tilastoissa keskimäärin samankaltaisia.



- **Audit-C eli alkoholin ongelmakäyttö** asiakkailla on lisääntynyt muutamalla prosentilla vuoden 2025 aikana, ollen nyt 9% RAI arvioiduista asiakkaista.
- RAI –ohjelmistoon kirjattuja asiakkaita on koko hyvinvointialueella ollut kokonaisuudessaan vuonna 2024 noin 5600 hlö ja vuonna 2025 noin 5800 hlö.

### 3. Alueellinen ikääntyneiden hyvinvointisuunnitelma 2026-2030



## 3.1. Alueellinen ikääntyneiden hyvinvointisuunnitelma 2026-2030; painopisteet ja tavoitteet



- Ikääntyneiden elintapaohjauksen kehittäminen
- Ikääntyneiden osallisuuden ja osallistumis- ja vaikuttamismahdollisuuksien edistäminen
- Ikääntyneiden kulttuurihyvinvoinnin kehittäminen

- Kotitapaturmien vähentäminen ja kaatumisten ehkäisy
- Väkivallan ehkäisy
- Koetun turvallisuuden vahvistaminen
- Päihteiden käytön vähentäminen
- Toimintakyvyn muutoksia ennakoiva monimuotoinen ja esteetön asuminen (tarvelähtöisyys)

- Ikääntyneiden mielen hyvinvoinnin ja toimintakyvyn vahvistaminen
- Koetun yksinäisyyden vähentäminen

### Alueellinen ikääntyneiden hyvinvointisuunnitelma 2026-2030

Asukkaille hyvät arjen rutiinit

Asukkaille turvallinen arki

Asukkaiden mielen hyvinvoinnin ja työ- ja toimintakyvyn vahvistaminen

### Alueellinen hyvinvointisuunnitelma 2026-2030

Hyvinvointialueen strategia 2026-2030: Hyvinvointia ja turvallisuutta asukkaille yhdessä

Painopiste (alueellinen hyvinvointisuunnitelma)	Tavoite	Toimenpide	Mittari
<b>1. Asukkaille hyvät arjen rutiinit</b> (Edistetään asukkaiden fyysistä, psyykkistä, sosiaalista ja kulttuurista aktiivisuutta tukemalla arjen rutiineja, elintapoja ja kulttuuriosallistumista)	<ul style="list-style-type: none"> <li>Ikääntyneiden elintapaohjauksen kehittäminen</li> </ul>	<ul style="list-style-type: none"> <li>Elintapaohjauksen viitekehysten toimeenpano jatkuu</li> <li>Digitaaliset hoitopolut OmaKeusotessa</li> <li>Hyvinvoiva omaishoitoperhe –hanke; hyvinvointitarkastukset</li> </ul>	<ul style="list-style-type: none"> <li>Hyvinvoiva omaishoitoperhe – hankkeen mittarit</li> </ul>
	<ul style="list-style-type: none"> <li>Ikääntyneiden osallisuuden ja osallistumis- ja vaikuttamismahdollisuuksien edistäminen</li> </ul>	<ul style="list-style-type: none"> <li>Hyvinvointialueen osallisuusohjelman toimeenpano, esim. asukaskehittäjätoiminta, asukaspaneelit, asiakaskokemus</li> <li><i>Syrjäytymisvaarassa olevien ikääntyneiden varhainen tunnistaminen ja ohjaaminen osallisuutta tukeviin palveluihin ja toimintoihin (lisätty IKVA-Itk 22.4.)</i></li> </ul>	<ul style="list-style-type: none"> <li>Osallisuuden mittarit, esim. asukaskehittäjät (N), tilaisuuksien määrä (N), asukaspaneelien NPS ja osallistujat (N), asukaskokemuksen mittarit</li> <li>RAI laatuindikaattori osallisuus (kaikki välineet)</li> </ul>
	<ul style="list-style-type: none"> <li>Ikääntyneiden kulttuurihyvinvoinnin kehittäminen</li> </ul>	<ul style="list-style-type: none"> <li>Rakenteiden luominen alueellisen kulttuurihyvinvoinnin edistämiseksi, esim. alueellinen kulttuuriverkosto, geneerinen alueellinen toimintamalli</li> <li>Kaikukortin käyttö</li> <li>Kulttuuriprofiiliin hyödyntäminen ikäasumisen asukkailla asiakkaan arjessa</li> </ul>	<ul style="list-style-type: none"> <li>Kaikukortin mittarit (Koettu vaikutus, Jaetut kortit N &amp; Keusote/kunnat)</li> <li>RAI kulttuuriprofiiliin raportti (LTCF) kuinka monella asiakkaalla on hyödynnetty</li> </ul>



Painopiste (alueellinen hyvinvointisuunnitelma)	Tavoite	Toimenpide	Mittari
<b>2. Asukkaille turvallinen arki</b>	<ul style="list-style-type: none"> <li>• <b>Kotitapaturmien vähentäminen ja kaatumisten ehkäisy</b></li> </ul>	<ul style="list-style-type: none"> <li>• Kaatumisten ehkäisyyn toimintamallin edelleen kehittäminen ja käyttöönoton tukeminen, esim. koulutukset, digipolut</li> <li>• Ikäntyneiden kuntouttavan päivätoiminnan kehittäminen (Otago)</li> </ul>	<ul style="list-style-type: none"> <li>• RAI laatuindikaattoreista kaatuminen (kaikki välineet)</li> <li>• RAI kotiympäristön arviointi (CA+ HELSA ja HC)</li> </ul>
	<ul style="list-style-type: none"> <li>• <b>Väkivallan ehkäisy, esim. lähisuhdeväkivalta, taloudellinen väkivalta</b></li> </ul>	<ul style="list-style-type: none"> <li>• Avainhenkilökoulutukset henkilöstölle lähisuhdeväkivallan tunnistamisen ja puheeksi oton parantamiseksi; tietoisuus väkivallan eri muodoista</li> <li>• Palvelupolut OmaKeusoteen</li> </ul>	<ul style="list-style-type: none"> <li>• Pidetyt avainhenkilökoulutukset ja osallistujien määrä</li> <li>• RAI lähisuhdeväkivaltaa kokeneet (määrä) (kaikki välineet)</li> </ul>
	<ul style="list-style-type: none"> <li>• <b>Koetun turvallisuuden vahvistaminen</b></li> </ul>	<ul style="list-style-type: none"> <li>• Koulutukset ja materiaalit arjen turvallisuuteen</li> <li>• Omatoiminen varautuminen</li> </ul>	<ul style="list-style-type: none"> <li>• Pidetyt koulutukset, niiden palaute ja julkaistut materiaalit</li> </ul>
	<ul style="list-style-type: none"> <li>• <b>Päihteiden käyttö vähentäminen</b></li> </ul>	<ul style="list-style-type: none"> <li>• Alueellisen ehkäisevän päihde- ja riippuvuustyön suunnitelman päivittäminen</li> <li>• Digitaaliset hoitopolut OmaKeusotessa</li> </ul>	<ul style="list-style-type: none"> <li>• RAI päihteiden käyttö (AUDIT-C)</li> </ul>
	<ul style="list-style-type: none"> <li>• <b>Toimintakyvyn muutoksia ennakoiva monimuotoinen ja esteetön asuminen (tarvelähtöisyys)</b></li> </ul>	<ul style="list-style-type: none"> <li>• Asumiseen liittyvä ennakoiva tiedottaminen ja keskustelu- tai infotilaisuudet</li> <li>• Yhdyspintatyö asumisen ratkaisut ja turvalliset asuin ympäristöt työryhmässä</li> <li>• Kotona asuvien turvallisuussuunnitelmat, joilla on kotihoidon palvelu</li> <li>• Monimuotoinen asuminen ( talous) ?</li> </ul>	<ul style="list-style-type: none"> <li>• RAI poistumisturvallisuus ( EVAC) HC, korkean riskin asiakkaiden määrä</li> <li>• RAI taloudellinen tilanne</li> </ul>

Painopiste (alueellinen hyvinvointisuunnitelma)	Tavoite	Toimenpide	Mittari
<b>3. Asukkaiden mielen hyvinvoinnin ja työ- ja toimintakyvyn vahvistaminen</b> (Tuetaan asukkaiden mielen hyvinvointia sekä työ-, toiminta- ja oppimiskykyä vahvistamalla elintapoja, resilienssiä ja palvelujen saavutettavuutta)	<ul style="list-style-type: none"> <li>Ikääntyneiden mielen hyvinvoinnin ja toimintakyvyn vahvistaminen</li> </ul>	<ul style="list-style-type: none"> <li>Elintapaohjauksen viitekehyksen toimeenpano</li> <li>Palvelujen väliin jäävien tunnistaminen ja nivelvaiheiden vahvistaminen; palvelupolut</li> <li>Digituen ja -palvelujen hyödyntäminen palvelujen saavutettavuuden parantamisessa</li> <li>Ikääntyneiden kuntouttavan päivätoiminnan kehittäminen (Otago)</li> <li>Perhehoidon kehittäminen</li> <li>Hyvinvoiva omaishoitoperhe –hanke; hyvinvointitarkastukset</li> </ul>	<ul style="list-style-type: none"> <li>RAI kuntouttavan päivätoiminnan vaikuttavuus (CA+HELSA)</li> <li>RAI laatuindikaattori osallisuus (kaikki välineet)</li> <li>Hankkeen mittarit</li> </ul>
	<ul style="list-style-type: none"> <li>Koetun yksinäisyyden vähentäminen</li> </ul>	<ul style="list-style-type: none"> <li>Etsivän vanhustyön kehittäminen</li> <li>Lähineuvontatoiminnan kehittäminen</li> </ul>	<ul style="list-style-type: none"> <li>RAI laatuindikaattori yksinäisyys</li> <li>Koettu yksinäisyys-mittari, TerveSuomi, THL</li> </ul>

## 4. Toimeenpano ja seuranta



**KEUSOTE**  
Keski-Uudenmaan hyvinvointialue

# Hyvinvointisuunnitelman toimeenpano ja seuranta

- Alueellinen hyvinvoinnin ja terveyden edistämisen ryhmä vastaa suunnitelman toimeenpanosta, seurannasta ja raportoinnista
- Tavoitteiden toteutumisen raportointi ja niiden mahdollinen tarkentaminen tehdään vuosittain osana alueellista hyvinvointikertomusta
- Teematyöpajat syksyllä 2026 toimeenpanon tukena

## 5. Liitteet & Lähteet



**KEUSOTE**  
Keski-Uudenmaan hyvinvointialue

- [Alueellinen hyvinvointikertomus 2020-2024](#) (Keusote valtuusto 12.6.2025, §58)
- Ikääntyneiden hyvinvoinnin tilan kuvauksessa tietolähteinä käytetty mm.:
  - Väestörakenne, Tilastokeskus
  - Terve Suomi 2024-kyselytutkimus, THL
  - RAI-laatumittarit
- Laki ikääntyneen väestön toimintakyvyn tukemisesta sekä iäkkäiden sosiaali- ja terveyspalveluista (980/2012)
- Keski-Uudenmaan hyvinvointialueen Käyttösuunnitelma 2026
- Keski-Uudenmaan hyvinvointialueen strategia 2026-2030
- Alueellinen hyvinvointisuunnitelma 2026–2030, Keski-Uudenmaan hyvinvointialue
- <https://thl.fi/aiheet/ikaantyminen/palvelutarpeiden-arviointi-rai-jarjestelmalla/tietoa-rai-jarjestelmasta>
- Laatusuositus aktiivisen ja toimintakykyisen ikääntymisen ja kestävien palvelujen turvaamiseksi 2024–2027 <https://julkaisut.valtioneuvosto.fi/items/1e69b1c1-10ff-4191-8b9e-e4d7f242c1ac>

# Ikääntyneiden hyvinvointisuunnitelman valmistelu

- Alueellinen hyvinvoinnin ja terveyden edistämisen ryhmä
- Vammaisneuvosto 29.1.2026
- Asukaskehittäjien työpaja 4.2.2026
- Ikääntyneet ja vammaiset lautakunta 17.2.2026, 18.3.2026 & 22.4.2026 (päätös)
- Keski-Uudenmaan Yhdistysverkoston Järjestötreffit:
  - Hyvinkää 11.3.2026
  - 1.4.2026 Tuusula
  - 9.4.2026 Nurmijärvi
  - 15.4.2026 Järvenpää
  - 16.4.2026 Mäntsälä
- Tapaamiset IKVA-palvelualueen edustajien kanssa talvi-kevät 2026
- Aluehallitus 19.5.2026
- Aluevaltuusto 21.5.2026 (ennakkokokous) & 28.5.2026 (päätös)